

# Promenade du Commonwealth à Banff



## Canyon Sundance Sentier rouge

La promenade du Commonwealth a pour point de départ un panneau d'interprétation aménagé à l'angle sud-ouest de l'avenue Banff et de la rue Buffalo. De ce point central rayonnent quatre parcours jalonnés de 38 points d'intérêt, chacun marqué d'un repère en bronze arborant le monogramme royal. Les repères sont installés le long de la promenade ou fixés à de gros rochers non loin du parcours. Veuillez vous servir de la carte pour vous orienter.

Téléchargez l'application à : [banffcanmorecf.org](http://banffcanmorecf.org)  
ou [banff.ca](http://banff.ca)

Suivre : [#banffcommonwealthwalkway](https://twitter.com/banffcommonwealthwalkway)

*Marchez en direction sud le long de l'avenue Banff. Traversez le pont et pénétrez dans la propriété entourant le Centre administratif du parc national Banff. Le repère est situé juste à l'intérieur du portail pour piétons sur le sentier ouest.*

## **Repère 23 - Jardins Cascades of Time**

La princesse Margaret, sœur de la reine Elizabeth II, fit un séjour à Banff en 1958 pour se détendre après une grande tournée de la Colombie-Britannique. En souvenir de son passage, une montagne du chaînon Fairholme fut baptisée « mont Princess Margaret ».

Citation : [traduction] « J'espère pouvoir, à une date ultérieure, revenir dans cette région du Canada pour un plus long séjour afin d'entretenir les nombreuses amitiés que j'ai nouées à cette occasion. » Princesse Margaret à Banff, juillet 1958. Citation tirée du Crag and Canyon, numéro du 30 juillet 1958. July 1958 quoted in the Crag and Canyon, 30 July 1958.



Réception en plein air à l'occasion de la visite royale. Le chef Gardiner Walter Johnstone montre les jardins Cascades of Time à la princesse. Photo de Bruno Engler, Whyte Museum of the Canadian Rockies, V190/I.H.-3/NA-05

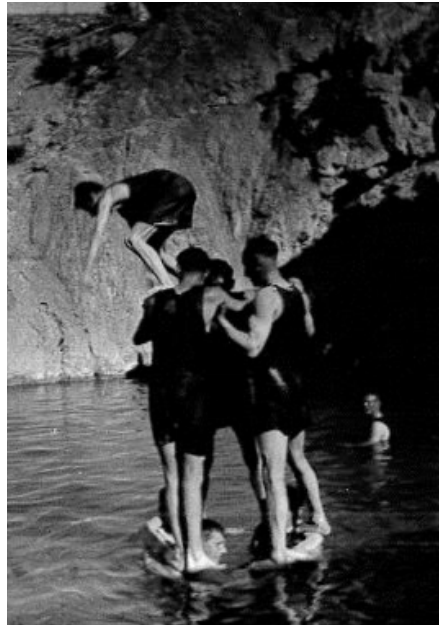
*Parcourez une courte distance vers le sud sur ce sentier.*

## Repère 24 - Lieu de guérison

De tout temps, les parcs nationaux du Canada sont des havres de guérison et de ressourcement. Pendant et après la Première Guerre mondiale, les soldats canadiens venaient s'y reposer et reprendre des forces. Certains logeaient dans un cantonnement de repos près de l'embouchure de la rivière Spray. D'autres étaient admis à l'hôpital Brett, qui se trouvait près de l'actuel Centre administratif du parc. Les soldats appréciaient les baignades dans les sources thermales.

Citation de J. B. Harkin : [traduction] « Les parcs nationaux renferment les plus beaux fleurons du Dominion. Ils sont créés pour tous les citoyens – pour les malades, afin qu'ils puissent recouvrer la santé, et pour les bien portants, afin qu'ils soient fortifiés et stimulés par le soleil, l'air frais, la beauté et tous les autres bienfaits de cette nature qui guérit, ennoblit et inspire. » J. B. Harkin, commissaire des parcs du Dominion, 1916.

**Le saviez-vous?** Environ 620 000 Canadiens servirent pendant la Première Guerre mondiale – un nombre impressionnant pour une population de seulement 8 millions de personnes. Sur les quelque 425 000 soldats et infirmières militaires qui furent envoyés à l'étranger, de 60 000 à 70 000 furent tués au combat ou moururent des suites de blessures ou de maladies, et plus de 170 000 furent blessés.



Des soldats se divertissant aux sources Cave and Basin pendant la Première Guerre mondiale. Whyte Museum of the Canadian Rockies, V683 V-A NA 15.

*Poursuivez votre chemin vers le sud sur ce sentier et dirigez-vous vers le grand pavillon qui se trouve juste au sud du terrain de stationnement.*

## **Repère 25 - Pavillon du Cambrien**

Monarques d'un jour! Ce pavillon accueille souvent des mariés à l'occasion de leur journée spéciale – un lieu où sont façonnés des souvenirs de toute une vie.



Un couple de jeunes mariés au pavillon du Cambrien, dans les jardins Cascades of Time. ©Kim Payant.

*Reprenez votre route vers le nord, quittez la propriété du Centre administratif et traversez l'avenue Cave. Marchez sur le trottoir de l'avenue Cave en direction ouest jusqu'à l'intersection avec les corral pour chevaux et les terrains de jeux.*

## Repère 26 – Chevaux et convois muletiers

Le cheval demeura le moyen de transport de prédilection pendant des siècles dans les Rocheuses canadiennes. Les Nakodas (Stoney) sont d'ailleurs bien connus pour leurs talents de cavaliers.

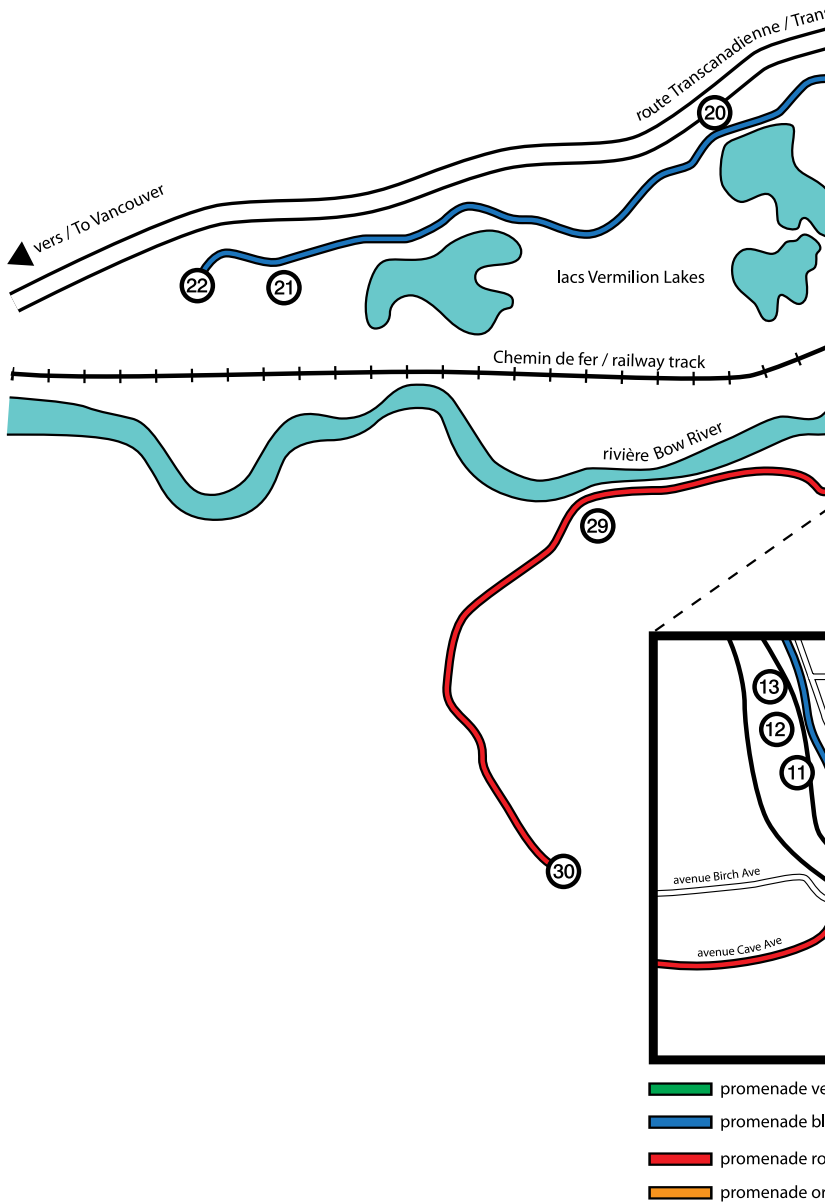
Les premiers groupes à explorer les vallées et les cols des montagnes, par exemple les membres de l'expédition Palliser, n'auraient pu mener à bien leur entreprise sans la force et l'endurance des chevaux, qui transportèrent hommes et lourds chargements de matériel sur divers types de terrains et dans toutes sortes de conditions météorologiques. Plus tard, le parc national Banff accueillit des visiteurs, des alpinistes et des scientifiques, et plusieurs d'entre eux, dont Tom Wilson, Bill Peyto, Billy Warren, Jim et Bill Brewster et Jimmy Simpson, entrevirent les débouchés commerciaux qui s'offraient à eux. Peyto finit par abandonner son entreprise de guide pour devenir garde de parc. De nos jours, le personnel du parc national continue de patrouiller à cheval dans l'arrière-pays, et les pourvoyeurs fournissent toujours des services équestres aux visiteurs, que ce soit pour des excursions dans des coins reculés ou pour de courtes promenades d'une journée près de Banff.

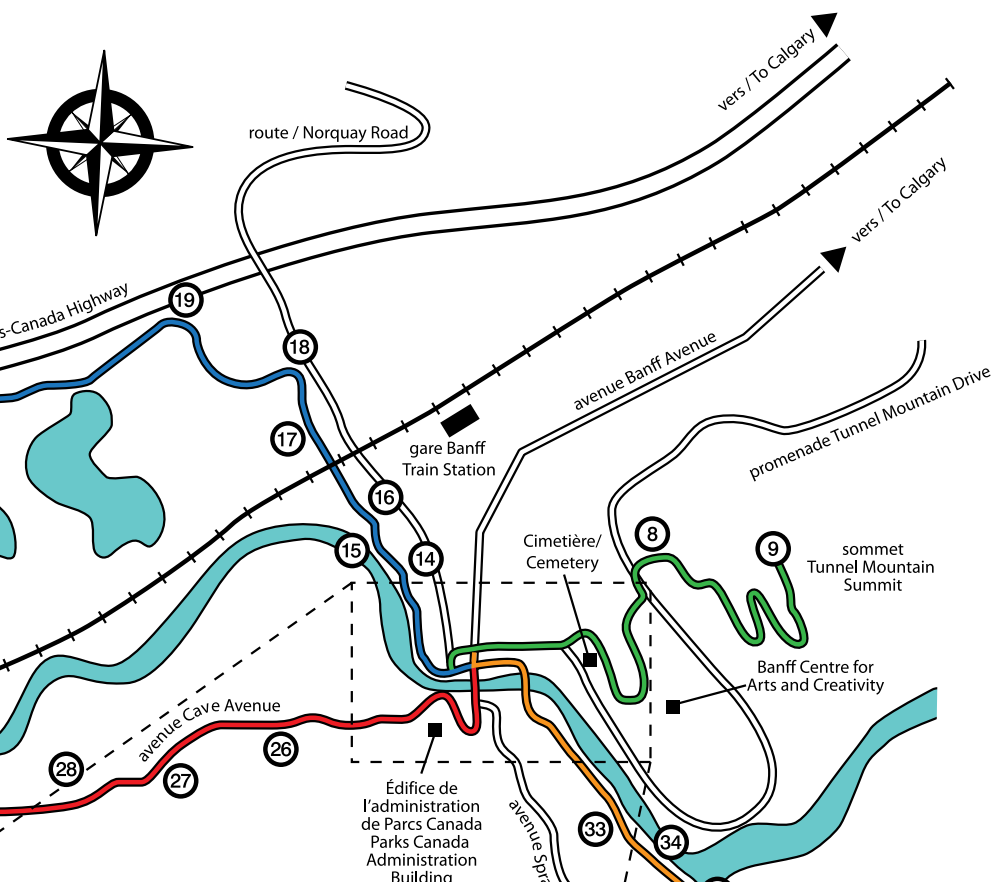
**Le saviez-vous?** Les pourvoyeurs ont recours à une technique d'arrimage spéciale, appelée nœud en losange, pour fixer leurs boîtes et leur matériel au bât de leurs chevaux. Au besoin, ce nœud ingénieux se défait rapidement.



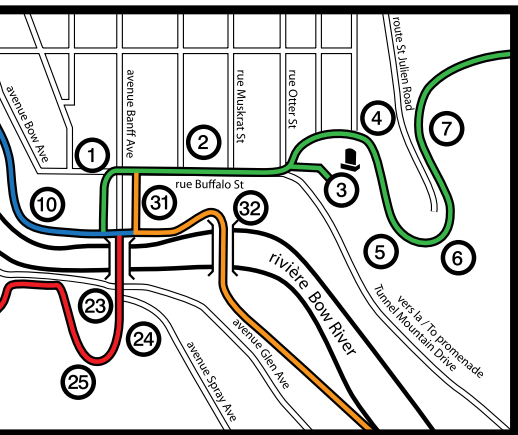
Le premier ministre Pierre Trudeau en compagnie de ses trois fils (de gauche à droite), Michel, Alexandre (Sacha) et Justin, lors d'une excursion à cheval dans le parc national Banff, 1983. Photo reproduite avec la permission de Ron Warner.

# Carte de Promenade du Commonwealth





## Centre-ville / Downtown



- Route / Green Walk - 4 km, 120 min, 9 points of interest, lieux d'intérêt
- Route / Blue Walk - 6 km, 90 min, 13 points of interest, lieux d'intérêt
- Route / Red Walk - 5 km, 70 min, 8 points of interest, lieux d'intérêt
- Route / Orange Walk - 3 km, 45 min, 8 points of interest, lieux d'intérêt

*Continuez de marcher vers l'ouest le long de l'avenue Cave jusqu'au bâtiment d'accueil situé à l'extrémité ouest du grand terrain de stationnement. Le repère se trouve au pied de la colline.*

## Repère 27 - Cave & Basin

C'est ici que vit le jour le réseau de parcs nationaux du Canada en 1885 et que Parcs Canada fêta son centenaire. Le prince Philip célébra l'événement avec le peuple canadien en inaugurant la plaque faisant des sources Cave and Basin un lieu historique national.

**Le saviez-vous?** Le prince Phillip a séjourné au Canada à de nombreuses reprises – parfois en compagnie de sa femme, la reine Elizabeth II, et parfois tout seul!



Le prince Philip prenant la parole à la cérémonie d'inauguration de la plaque du lieu historique national Cave and Basin en août 1985. Le prince pressa instamment le peuple canadien d'appuyer l'expansion du réseau de parcs nationaux. ©Parcs Canada



*Gravissez la colline et contournez le lieu historique national Cave and Basin. Suivez la route en direction ouest jusqu'au point de départ du sentier Sundance (environ 10 minutes).*

## **Repère 28 – Point de départ du sentier Sundance**

Promenez-vous tout en explorant ce sentier d'accès facile pour découvrir certaines des merveilles naturelles du parc national Banff. Au bout du sentier, profitez d'un pique-nique avant de poursuivre votre chemin dans les profondeurs du canyon.

**Le saviez-vous?** La « Sun Dance » (danse du soleil) est une cérémonie sacrée pour les peuples autochtones qui vivent et circulent dans ces montagnes depuis des siècles. Le ruisseau Sundance doit son nom aux nombreuses cérémonies de la danse du soleil qui ont eu lieu près de son embouchure.



**Sun Dance Canyon, Banff.**

Le canyon Sundance vers 1900. Carte postale de la bibliothèque Peel's Prairie Provinces, 7682.

*Poursuivez votre route sur le sentier asphalté en direction ouest jusqu'aux bancs qui dominent la rivière Bow (environ 20 minutes).*

## **Repère 29 – Le duc et la duchesse de Cambridge à l'auberge Skoki**

En 2011, le duc et la duchesse de Cambridge (William et Catherine) passèrent des vacances idylliques à l'ouest de cet endroit, à l'auberge de ski Skoki, un établissement d'hébergement de l'arrière-pays du parc national Banff.

« Nous avons été grandement frappés par la diversité de ce magnifique pays... Le Canada a largement livré toutes ses promesses. À notre tour, nous faisons une promesse au Canada, celle de revenir. »

-Prince William/duc et duchesse de Cambridge, le 7 juillet 2011.

Une promesse tenue en 2016.

**Le saviez-vous?** À l'occasion de leur première visite au pays, le duc et la duchesse de Cambridge reçurent en cadeau du Canada la création du Programme des jeunes ambassadeurs de Parcs Canada. Dans le cadre de ce programme, deux jeunes Canadiens sont embauchés chaque été pour inspirer leurs contemporains à s'intéresser au patrimoine naturel et culturel du Canada et à en explorer toute la richesse et la diversité.



Le duc et la duchesse de Cambridge au lieu historique national de l'Auberge-de-Ski-Skoki en 2011. Photo reproduite avec la permission de la famille Locke.

*Continuez de marcher sur le sentier asphalté jusqu'à ce que vous arriviez au point de départ du sentier du Canyon-Sundance. Vous voici au bout de cette branche de la promenade.*

## Repère 30 – Aire de fréquentation diurne du Canyon-Sundance

En 1901, le duc et la duchesse de Cornwall et d'York (qui allaient plus tard devenir le roi George V et la reine Mary) explorèrent le parc national Banff pendant leur visite au Canada. Leur voyage fut immortalisé par deux photographes officiels – les égoportraits n'existaient pas à l'époque! Combien de photos avez-vous prises pendant votre séjour dans le parc?

**Le saviez-vous?** En 1901, le Canada et l'Inde faisaient partie de l'Empire britannique. Aujourd'hui, les deux pays sont membres du Commonwealth, au même titre que 50 autres États.



En 1901, la suite du couple royal comptait quatre gardes du corps sikhs du Nord de l'Inde. Photo de George Paris. Whyte Museum of the Canadian Rockies, V484 NG5-46.

# Bienfaiteur

Son Honneur l'honorable Lois E. Mitchell,  
lieutenante-gouverneure de l'Alberta

# Partenaires

Banff & Lake Louise Tourism  
Banff Canmore Community Foundation  
Banff Centre for Arts and Creativity  
Fairmont Banff Springs  
Parcs Canada  
Town of Banff  
Outdoor Trust

# Donateurs

Mitchell Legacy Foundation  
Alice and Sam Schultz  
Betty Schultz  
Légion royale canadienne - filiale  
26 (Colonel Moore)

Téléchargez l'application à: [banffcanmorecf.org](http://banffcanmorecf.org)  
ou [banff.ca](http://banff.ca)

Suivre: [#banffcommonwealthwalkway](https://twitter.com/banffcommonwealthwalkway)